

Dateien sichern und wiederherstellen mit Windows Vista – Teil 4: Sicherungseinstellungen ändern und anpassen

[Produkte anzeigen, auf die sich dieser Artikel bezieht](#)

Dieser Artikel ist **Teil 4** zum Thema **Dateien sichern und wiederherstellen mit Windows Vista**. Wir zeigen Ihnen hier, wie Sie die **Einstellungen für die Dateisicherung ändern oder anpassen**.

Artik
Geär
Vers

Um die anderen Kapitel aufzurufen, nutzen Sie bitte die Links am Ende des Artikels.

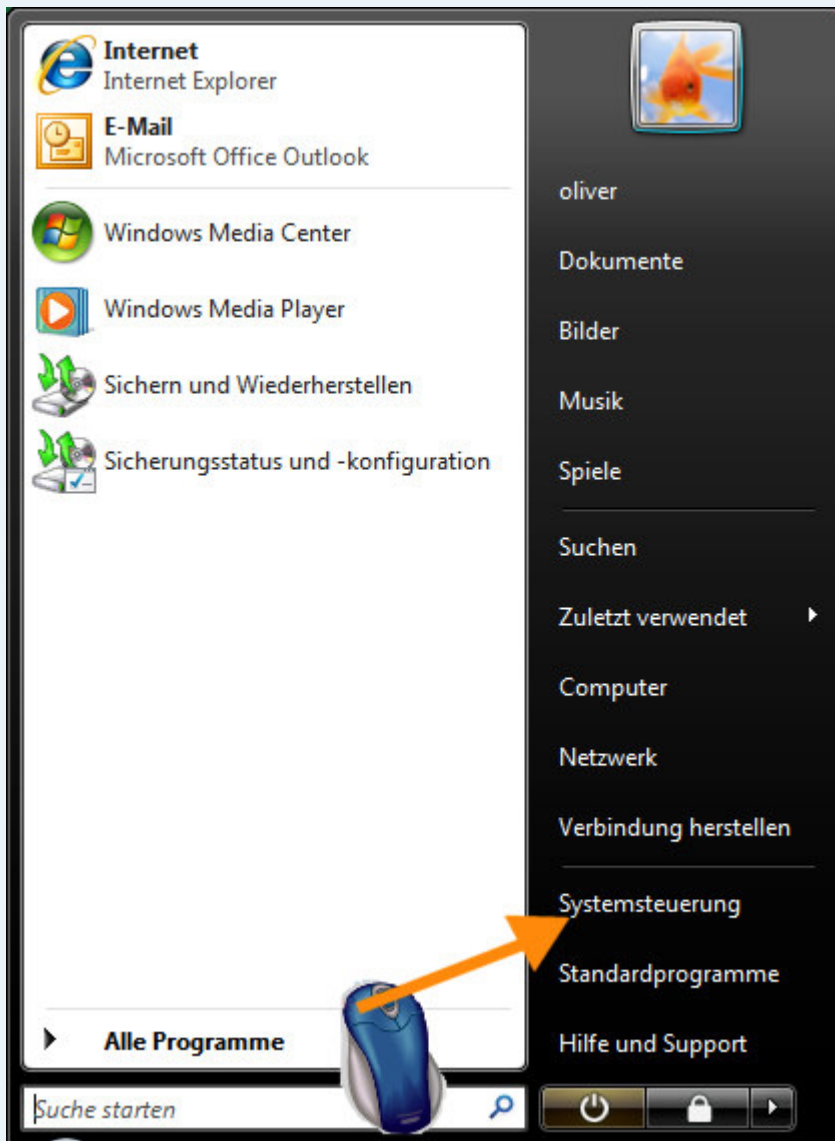
Hier finden Sie eine Übersicht zu allen Kapiteln dieses Themas:

- Teil 1: Die Sicherungsoptionen
- Teil 2: Die PC-Komplettsicherung
- Teil 3: Die automatische Dateisicherung
- Teil 4: Sicherungseinstellungen ändern und anpassen
- Teil 5: Wiederherstellen eines PC-Abbildes
- Teil 6: Wiederherstellen einzelner Dateien

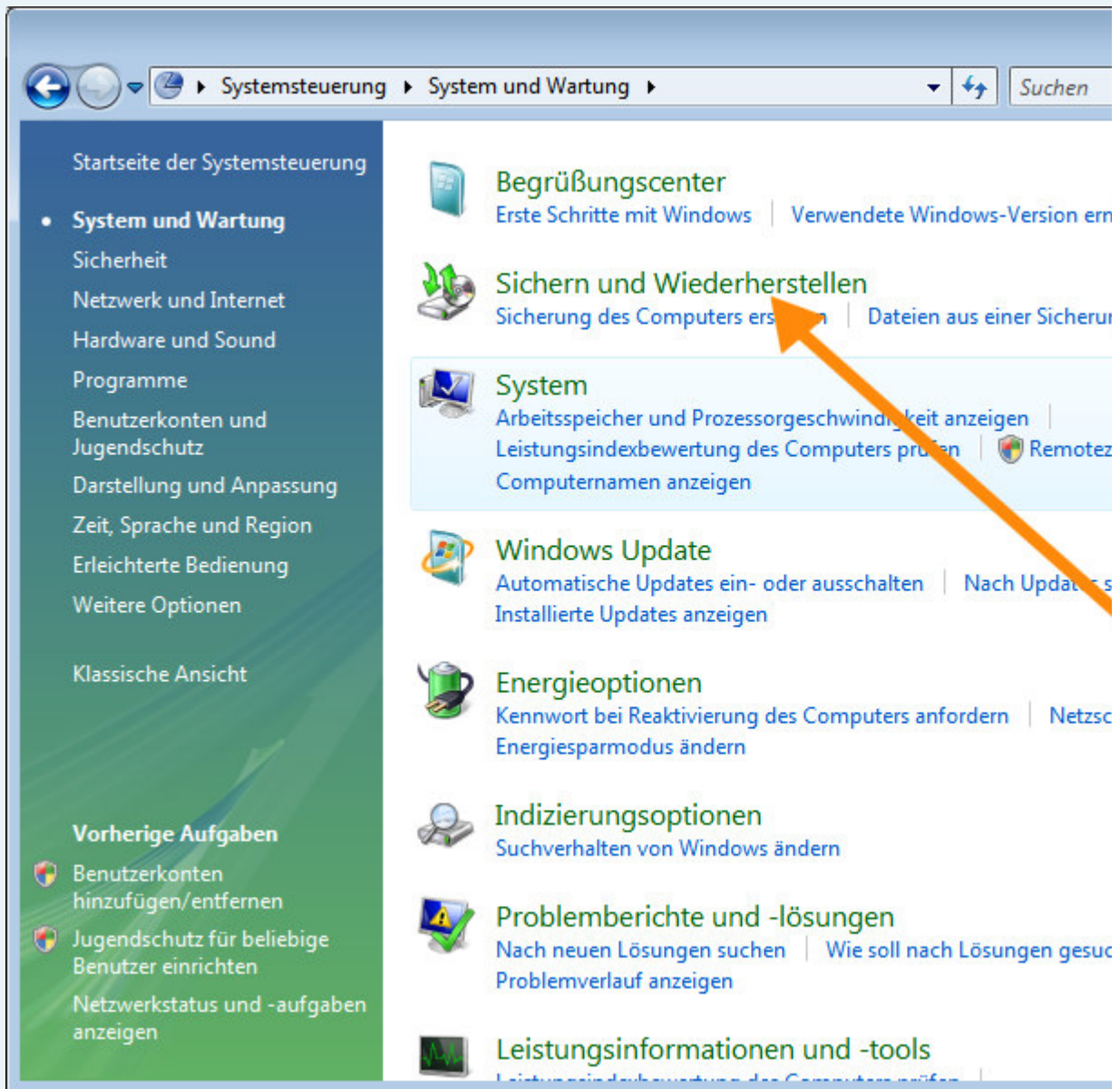
Hinweis: Mögliche Sicherheitshinweise der Benutzerkontensteuerung sollten Sie grundsätzlich mit einem Mausclick

Dateisicherungseinstellungen ändern

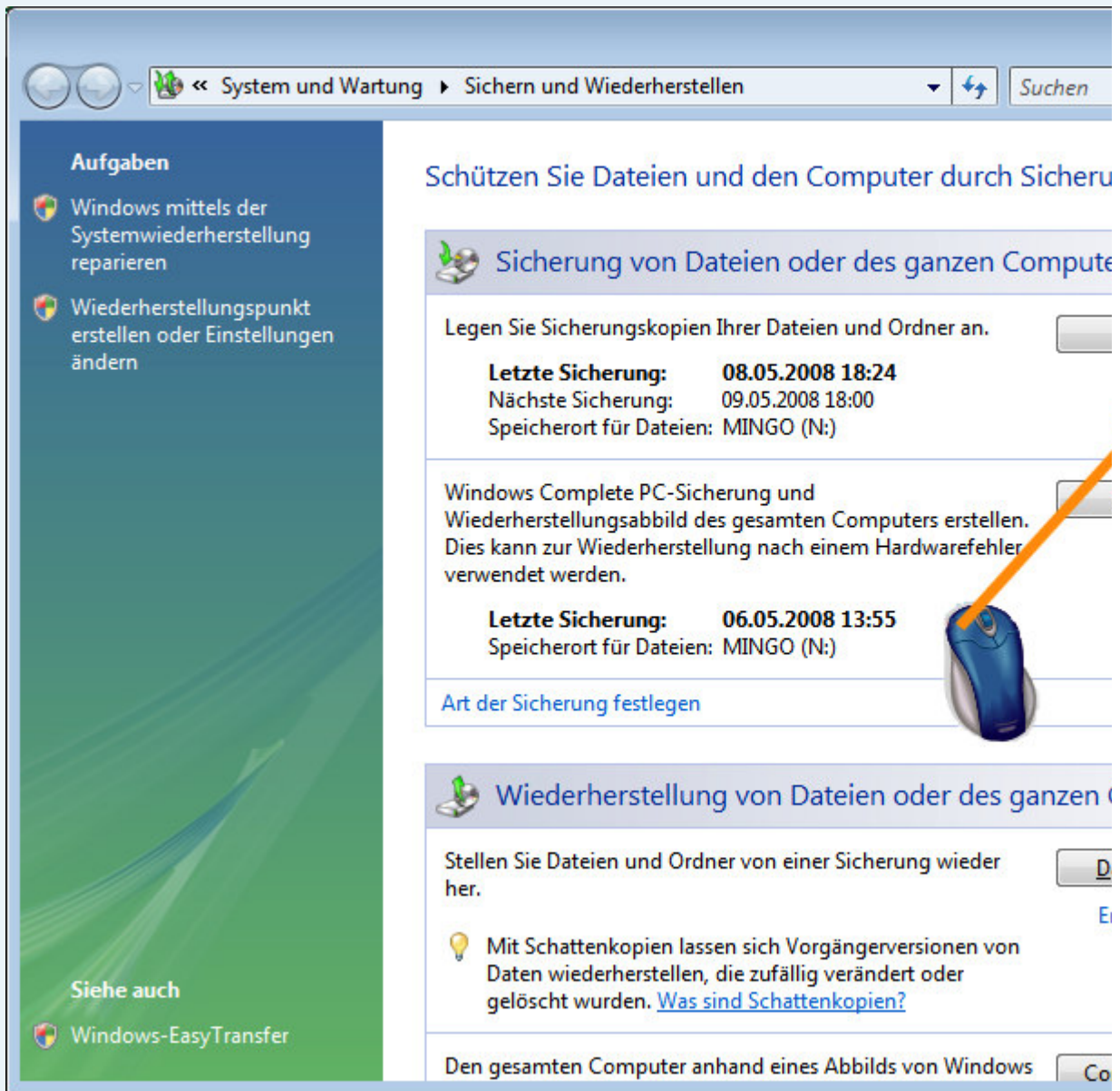
1. Klicken Sie auf **Start** und dann in der rechten Navigationsleiste auf **Systemsteuerung**.



2. Doppelklicken Sie in der **Systemsteuerung** auf den Eintrag **Sichern und Wiederherstellen** beziehungsweise **Wartung** und dann auf **Sichern und Wiederherstellen**.





3. Sie sehen nun im Hauptfenster den Status Ihrer letzten Sicherung der Dateien und des kompletten Systems **sichern** auf den kleinen blauen Eintrag **Einstellungen ändern**.





4. Im neuen Dialogfenster **Die automatische Dateisicherung ist eingeschaltet** erhalten Sie eine Zusammenfassung und den anvisierten Zeitpunkt des nächsten Datei-Backups. Um etwa ein neues Sicherungsgerät auszuwählen klicken Sie bitte im unteren Bereich auf die große Schaltfläche **Sicherungseinstellungen ändern**.

Sicherungsstatus und -konfiguration


Dateien sichern


Dateien wiederherstellen


Complete PC-Sicherung




Die automatische Dateisicherung ist eingeschaltet.


Der Computer wird nach neuen und aktualisierten Dateien durchsucht, und es werden Kopien an dem angegebenen Speicherort und zum angegebenen Zeitpunkt erstellt.


[Welche Dateitypen sind nicht in der Sicherung enthalten?](#)

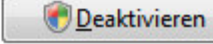
Sicherungsstatus

 Die letzte Dateisicherung wurde einwandfrei durchgeführt.

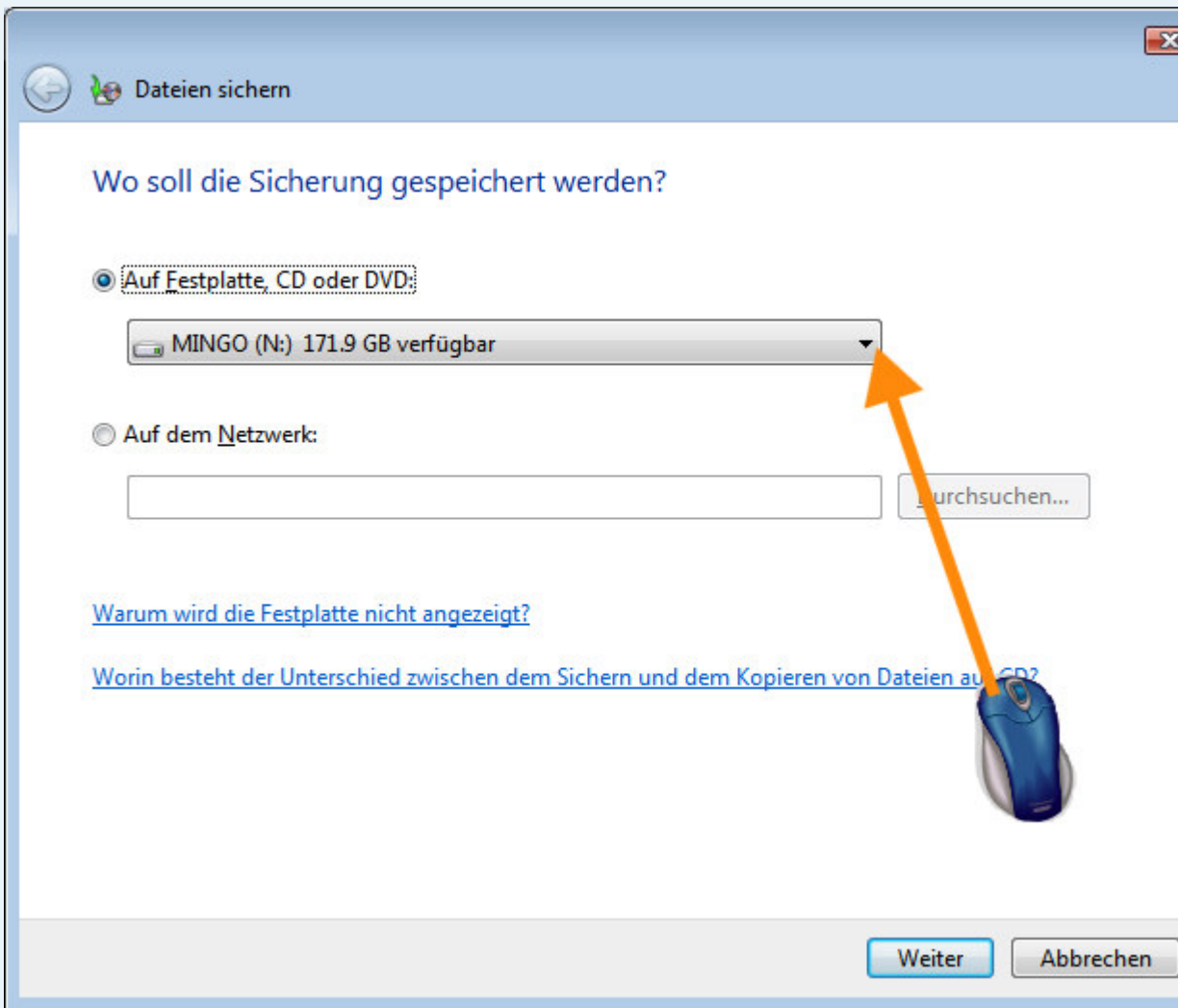
Sicherungsort:	MINGO (N:)
Letzte erfolgreiche Sicherung:	08.05.2008 18:24
Nächste Sicherung:	09.05.2008 18:00

 **Sicherung jetzt ausführen**
Suchen Sie jetzt nach neuen oder aktualisierten Dateien und fügen Sie sie zur Sicherung hinzu.

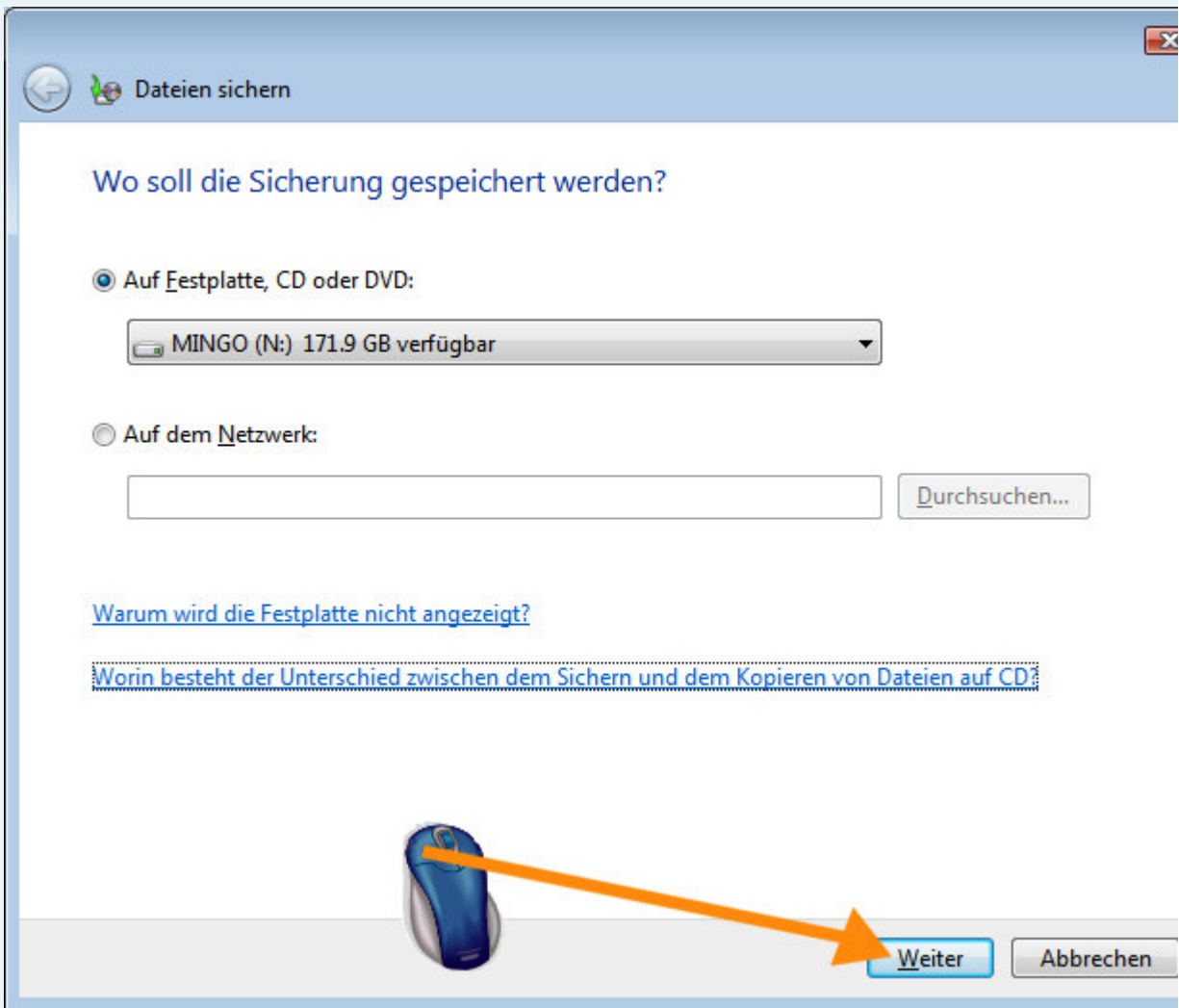
 **Sicherungseinstellungen ändern**
Passen Sie Sicherungseinstellungen an oder starten Sie eine neue Sicherung.

Die automatische Sicherung ist zurzeit aktiviert. 

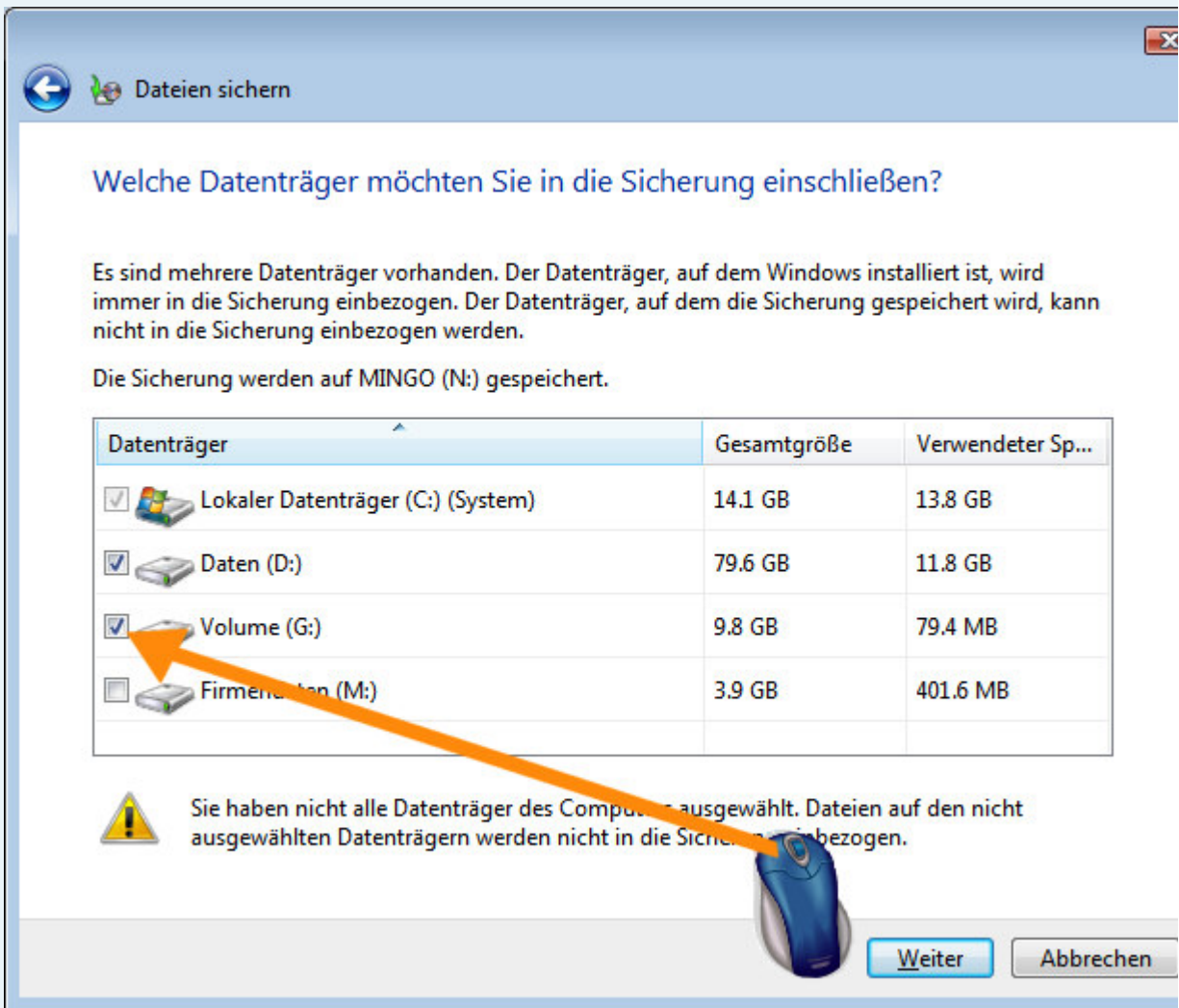
5. Wiederum beginnt die Suche nach geeigneten Sicherungsgeräten. Über die Pfeiltasten neben den Auswahl-
Laufwerk, einen DVD-Brenner oder ein Netzwerkkontingent (sofern verfügbar) auswählen.



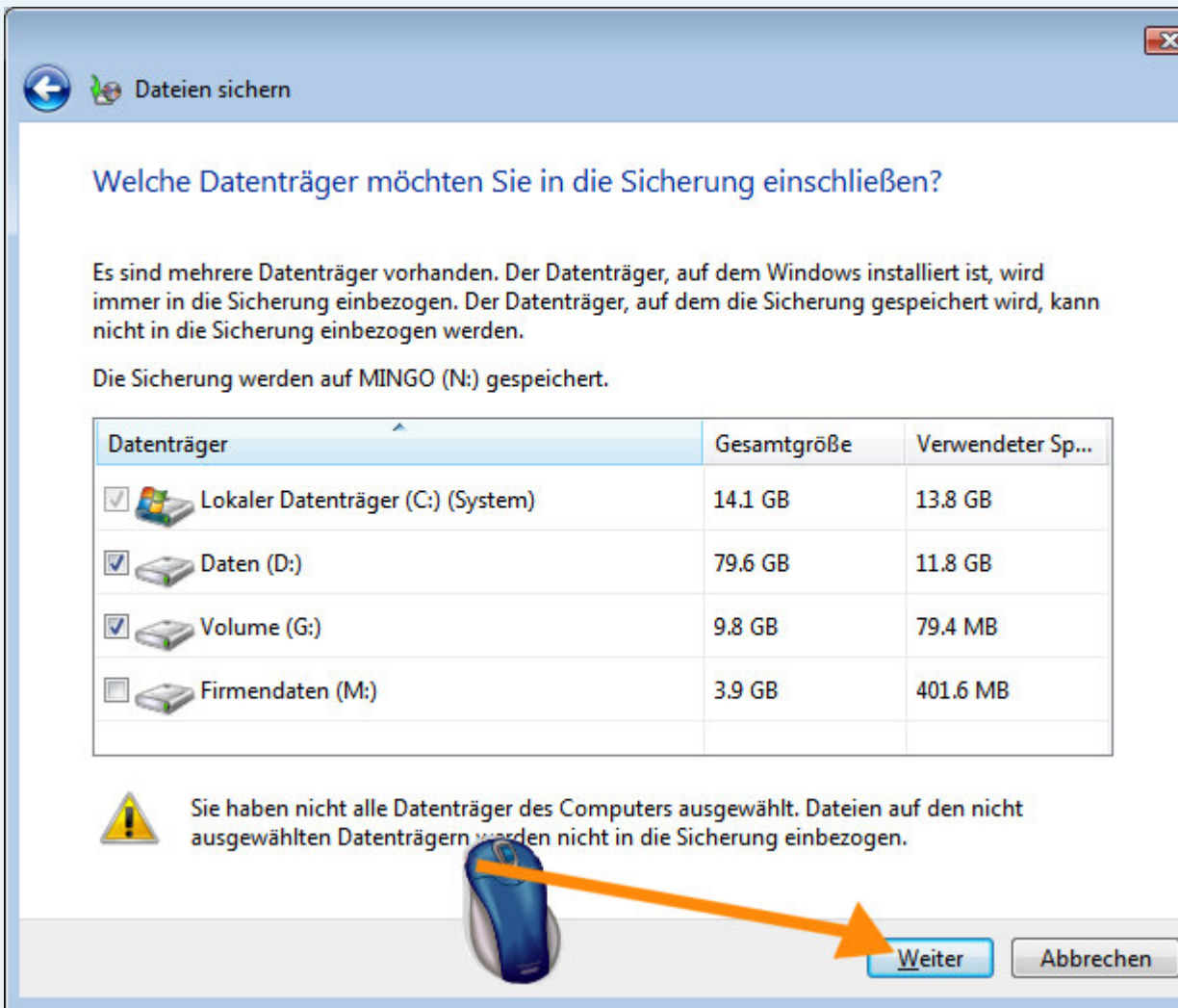
6. Klicken Sie im Anschluss auf **Weiter**.



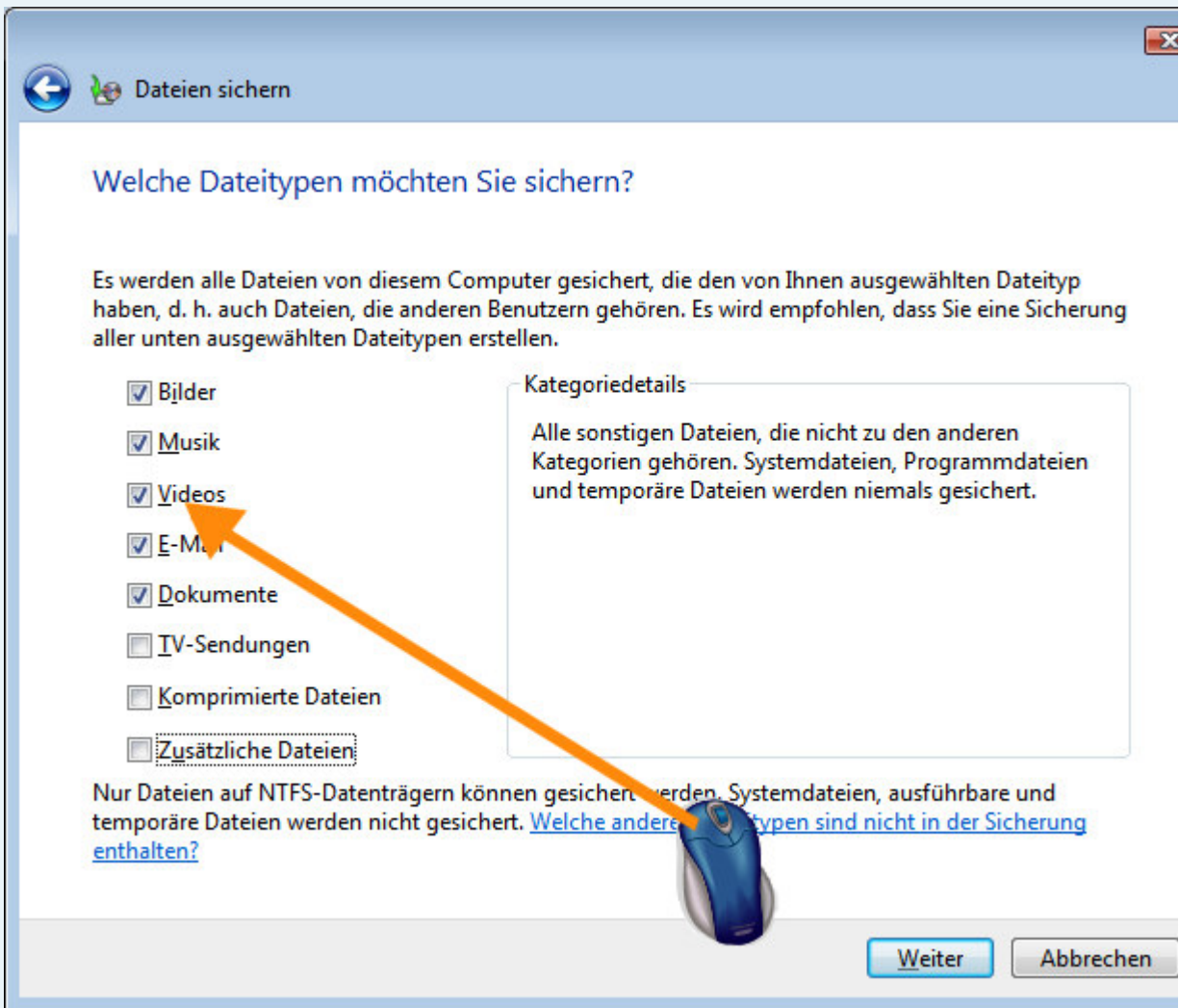
7. Im nächsten Schritt können Sie die Auswahl der Quell-Laufwerke ändern, deren Daten gesichert werden soll beispielsweise eine neue, interne Festplatte einsetzen. Dazu setzen Sie jeweils mit der Maus einen Haken vor Sie sich unsicher sind, setzen Sie im Zweifelsfall bei allen Einträgen einen Haken. Falls der Assistent nur das **Datenträger (C:)** findet, ist keine Auswahl nötig.



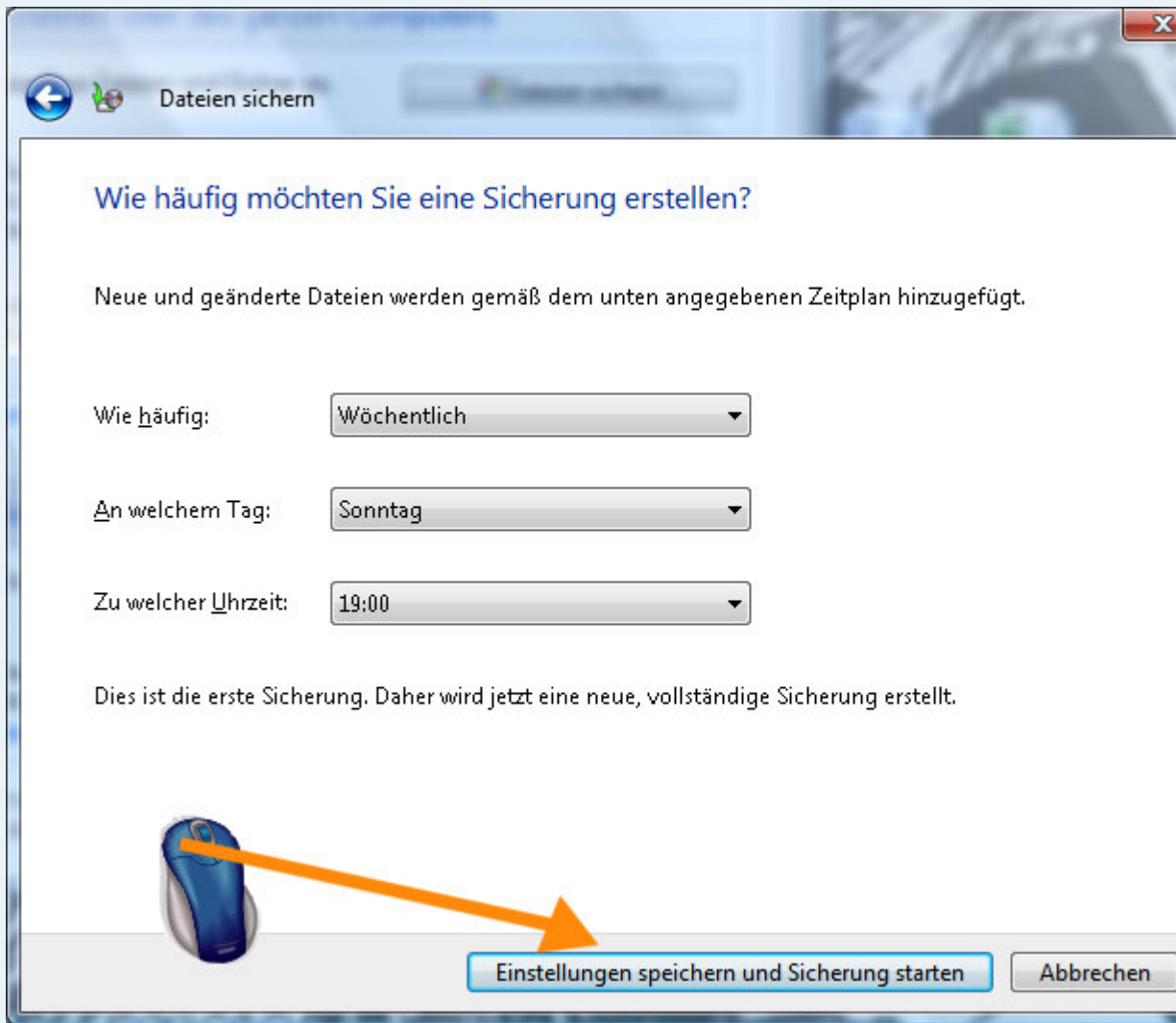
8. Klicken Sie dann bitte auf **Weiter**.



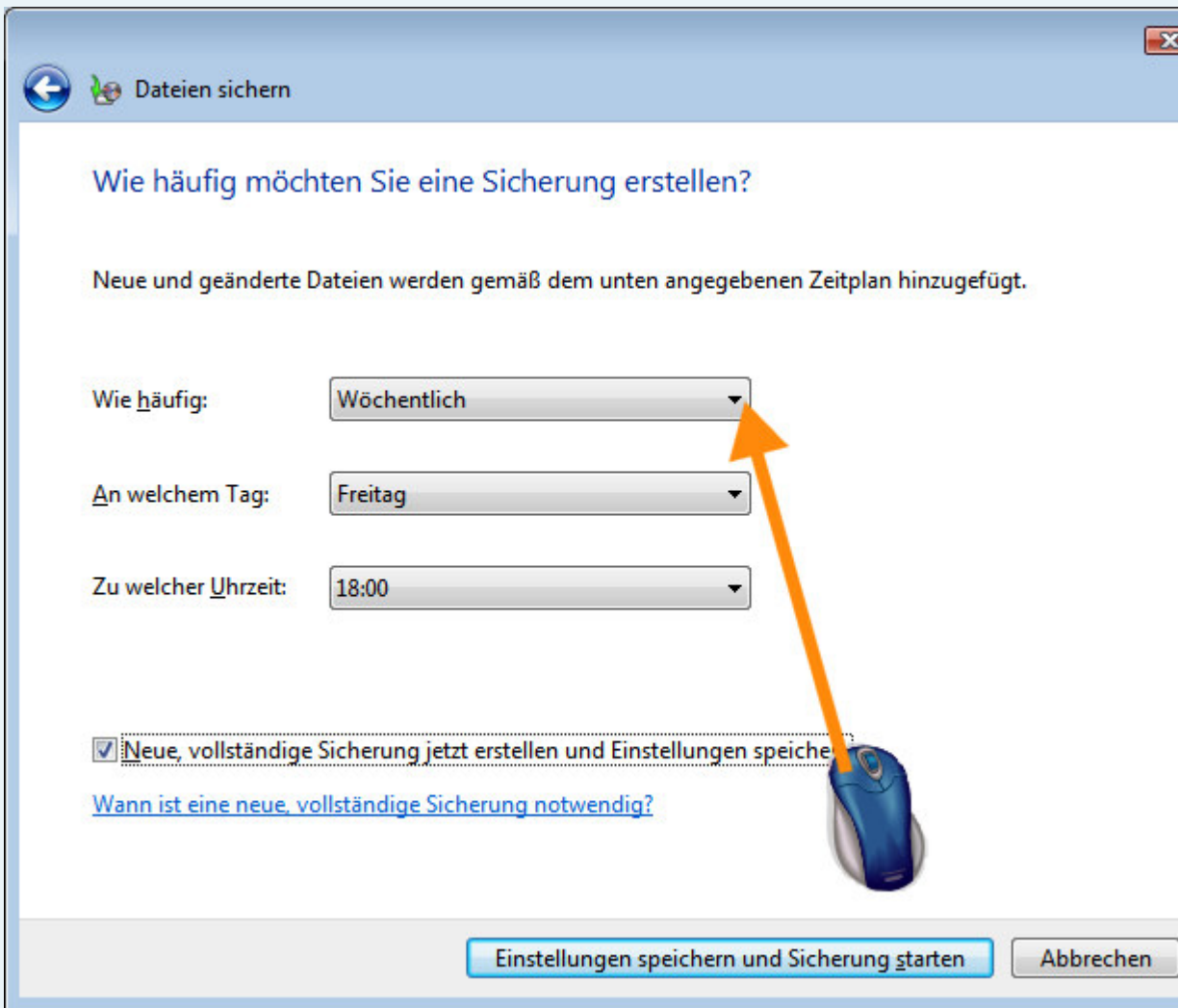
9. Im Dialogfenster **Welche Dateitypen möchten Sie sichern?** haben Sie die Möglichkeit, die Auswahl der zu sichern Dateitypen zu korrigieren, indem Sie mit der linken Maustaste weitere Haken setzen oder entfernen.



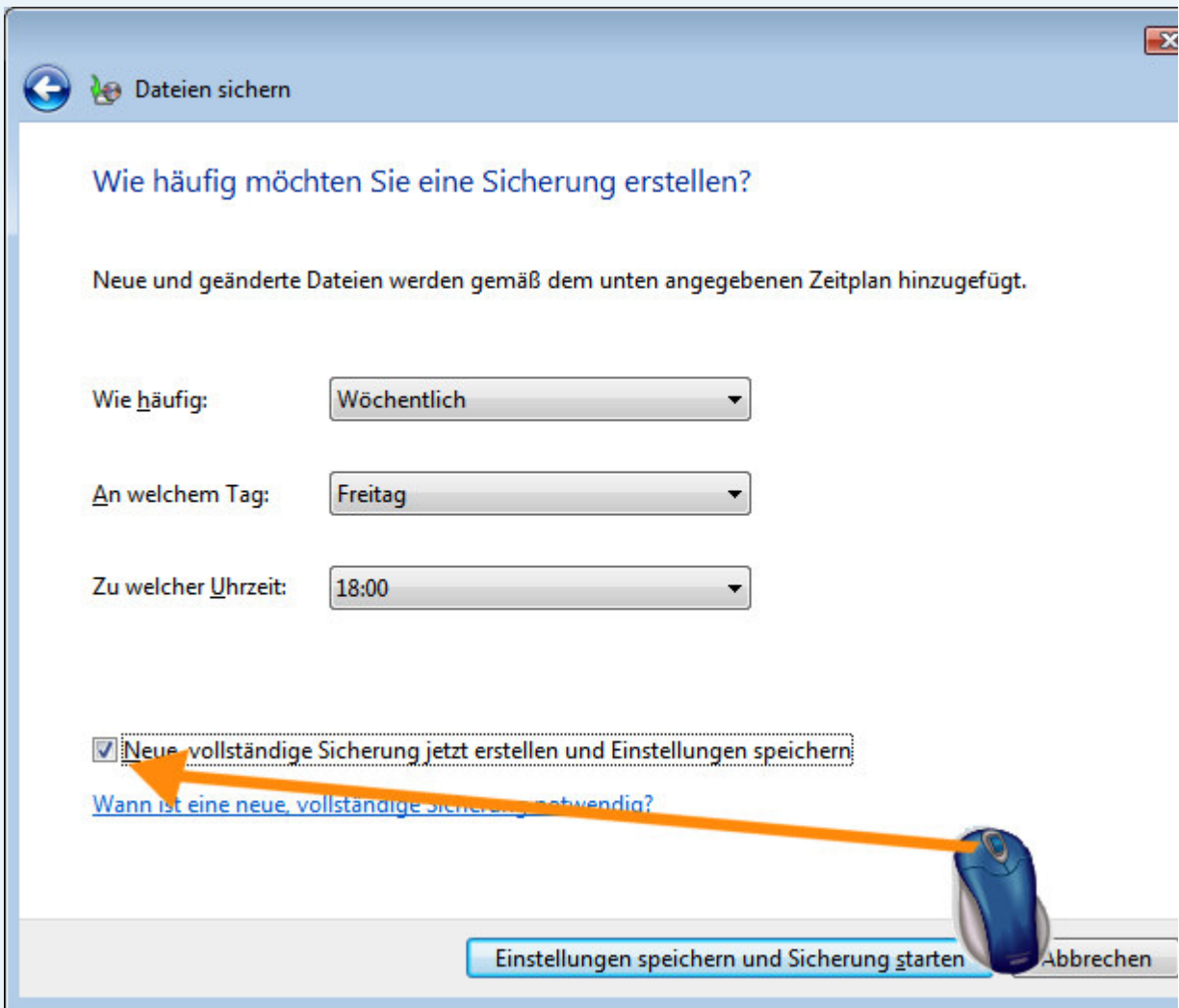
10. Bestätigen Sie Ihre Auswahl mit einem Mausklick auf **Weiter**.



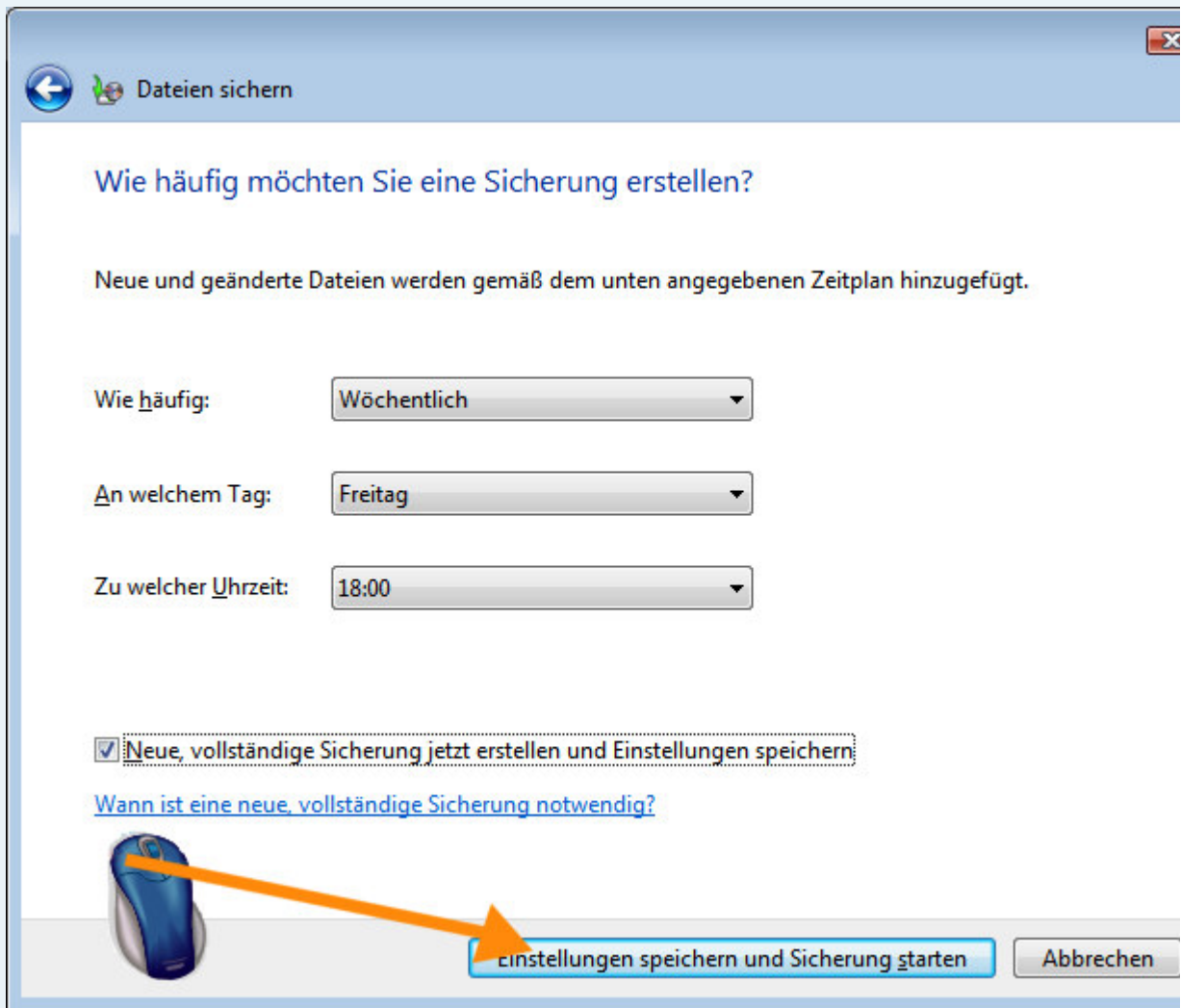
11. Windows stellt das Dialogfenster **Wie häufig möchten Sie eine Sicherung erstellen?** dar. Hier können Sie automatische Sicherungsprozesse ändern, indem Sie die Vorauswahl über die Pfeiltasten korrigieren. Beispielsweise festlegen, dass Sie die Sicherung nicht **Wöchentlich** sondern **Täglich** starten möchten, indem Sie auf die V-Auswahlfelder den Wert korrigieren.



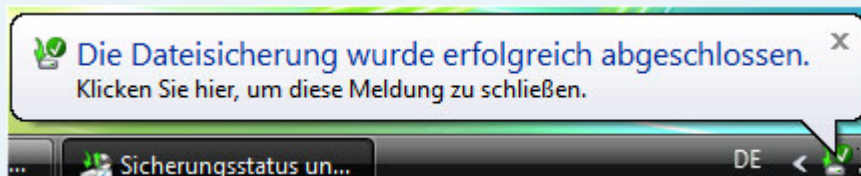
12. Klicken Sie dann auf den kleinen Kasten **Neue, vollständige Sicherung jetzt erstellen und die Einstellungen speichern**. Dieser Eintrag inaktiv sein, wurde bereits zu einem früheren Zeitpunkt eine Sicherung mit exakt diesen Einstellungen erstellt.



13. Klicken Sie auf die Schaltfläche **Einstellungen speichern und Sicherung starten**.



14. Die erneute Datensicherung beginnt. Erscheint am rechten unteren Rand des Windows Desktops die Meldung **erfolgreich abgeschlossen**, ist die Backup-Prozedur beendet. Die neuen Einstellungen wurden automatisch



Informationsquellen

Die weiteren Teile des Themas **Dateien sichern und wiederherstellen mit Windows Vista** sind:

- Teil 1: (<http://support.microsoft.com/kb/953082/DE/>) Die Sicherungsoptionen
- Teil 2: (<http://support.microsoft.com/kb/953083/DE/>) Die PC-Kompletsicherung
- Teil 3: (<http://support.microsoft.com/kb/953084/DE/>) Die automatische Dateisicherung
- Teil 4: Sicherungseinstellungen ändern und anpassen (dieser Artikel)
- Teil 5: (<http://support.microsoft.com/kb/953086/DE/>) Wiederherstellen eines PC-Abbildes
- Teil 6: (<http://support.microsoft.com/kb/953087/DE/>) Wiederherstellen einzelner Dateien

Die Informationen in diesem Artikel beziehen sich auf:

- Windows Vista Ultimate

Keywords: kbsfs kbhowto KB953085

Microsoft stellt Ihnen die in der Knowledge Base angebotenen Artikel und Informationen als Service-Leistung zur Verfügung. Microsoft übernimmt keinerlei Gewährleistung dafür, dass die angebotenen Artikel und Informationen auch in Ihrer Einsatzumgebung die erhofften Ergebnisse liefern. Die Entscheidung darüber, ob und in welcher Form Sie die angebotenen Artikel und Informationen nutzen, liegt bei Ihnen. Microsoft ist nicht für die rechtliche Haftung für Vorsatz im Zusammenhang mit Ihrer Nutzung dieser Artikel oder Informationen verantwortlich.

Bitte geben Sie Ihr Feedback zu diesem Artikel ab.

Hat Ihnen dieser Artikel bei der Lösung Ihres Problems weitergeholfen?

- Ja
 Nein
 Teilweise
 Ich weiß es noch nicht

	Stimme völlig zu							
	9	8	7	6	5	4	3	2
Der Artikel ist leicht verständlich	<input type="radio"/>	<input type="radio"/>	<input type="radio"/>	<input type="radio"/>	<input type="radio"/>	<input type="radio"/>	<input type="radio"/>	<input type="radio"/>
Der Artikel ist sehr genau	<input type="radio"/>	<input type="radio"/>	<input type="radio"/>	<input type="radio"/>	<input type="radio"/>	<input type="radio"/>	<input type="radio"/>	<input type="radio"/>

Zusätzliche Anmerkungen:

Hinweis: Leider können wir keine Kommentare persönlich beantworten.

Absenden

Benötigen Sie weitere Hilfe?

Wenden Sie sich per E-Mail, Telefon oder Online an einen Microsoft Supportmitarbeiter.

Hilfe und Support